



NATURBRUKETS
YRKESNÄMND

Januari 2014

NYHETSREV nr 25 – 2014

Välkommen till NYN:s nyhetsbrev som utkommer ca två gånger per år.

Läs mer på www.nyn.se

Medialt genomslag

Året inleddes med medialt genomslag för våra frågor då ATL den 14 januari gick ut med en stort uppslagen artikel med rubriken ”Brist på arbetskraft i trädgårdssektorn”.



TT hakade genast på och gick den 19 januari ut med ett rikstäckande telegran som bl.a. Svenska Dagbladet, Sydsvenskan, Göteborgs Posten, Skövde Nyheter tog upp på bästa nyhetsplats (läs mer på nyn.se/nyhetsbrev).

Grönt Kort - på gång inför vårterminen

Dags att anmäla elever till Grönt Kort – först till kvarn gäller!

Vi vill passa på att tacka för alla intressanta svar som kommit på vår enkät om Grönt Kort som gick ut i november. Vi för nu dialog med Skolverket om hur vi kan samarbeta med skolorna mot bakgrund av Gymnasiearbetet.

NYN:s diplomerare vill gärna komma ut till Er för att höra hur ni ser på Grönt Kort och få inspel på nationella kompetenskriterier från branschens sida. Vi delar gärna med oss av våra erfarenheter av att ha diplomerat ett tusental elever. Vi ser att Grönt Kort kanske får en lite förändrad roll, både som nationell diskussionsplattform och som valideringsverktyg.

NYN:s diplomerare kommer fortsätta att erbjuda Grönt Kort till de elever som efterfrågar en diplomerings. Våra diplomerare kommer även fortsätta dialogen med skolorna om hur vi kan samarbeta i framtiden.

Anmälan behöver endast innehålla antal elever (företrädelsetvis åk 3). Utöka gärna målgruppen elever i åk 3 med elever som har motsvarande kompetens, exempelvis påbyggnadsutbildningar och liknande. Tveka inte att anmäla även om ni bara har några få elever som är intresserade – vi försöker då samordna diplomeringsen med andra skolor.

Grönt Kort Mjök: Catharina Matsdotter, kattis@cayenne-konsult.se
070-266 69 49.

Grönt Kort Gris: Anne J Andersson, hortegarden@lm.lrf.se 073-856 02 63.

Grönt Kort Växtodling:

Peter Barring, peter.barring@telia.com 070-343 69 59

Claes Pettersson, claes_pettersson@hotmail.com 070-846 626 3.

Grönt Kort Yrkesodling Trädgård:

Maria Runnerstam maria.runnerstam@hvilanutbildning.se 070-893 96 26

Bertil Tallving, tallving@hotmail.com 070-245 83 94

Yrkesbevis

Trädgårdsnäringsens Centrala Yrkeskommitté, TCYK, har under 2013 utfärdat totalt 320 yrkesbevis, se tabell nedan. Statistiken för Grönt Kort publicerades i föregående nyhetsbrev.

Statistik för 2013 (antal yrkesbevis).

1. Skötsel och förvaltning utemiljö	86
2. Ritningsläsning, avvägning och utsättning	15
3. Schakt, fyllning och dränering	2
4. Markbetong och asfalt	7
5. Trappor och murar	7
6. Naturstensarbeten	16
7. Gräsanläggning	7
8. Växtkännedom	91
9. Beskärning och trädvård	71
10. Lekredskap och träarbeten	12
11. Vår uppgift som kyrkogårdsarbetare	0
12. Vår uppgift som krematoritekniker	<u>6</u>
Totalt	320

Gymnasiearbetet vs Grönt Kort

NYN och våra diplomerare mötte Skolverket den 27 november för att stämma av Grönt Kort mot det nya gymnasiearbetet som eleverna skall börja arbeta med i år. Exempel på gymnasiearbeten finns längst ned på

<http://www.nyn.se/om-nyn/banshrad>

Vid mötet framkom också att Skolverket fått ett uppdrag att göra en webbaserad handledarutbildning för APL-värdar med beräknad start höst 2014.

NYN påpekade vikten av att branschspecifika aspekter ges utrymme i handledarutbildningen.

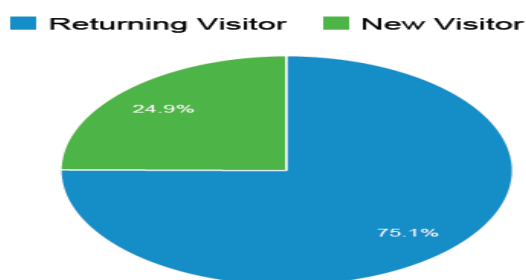
Under vårterminen kommer Grönt Kort-diplomerarna ha en viktig roll att stötta diskussionen ute i de regionala programråden med de erfarenheter som gjorts under de diplomeringar som genomförts genom åren. NYN kommer erbjuda de lokala programråden att diplomerarna kan komma ut och föra diskussion samt kommunicera erfarenheter.

Gröna Jobb

Året har precis börjat. Vi lägger 2013 bakom oss och sammanfattar ännu ett gott år för Gröna Jobb. Vi noterar ett ökat intresse från andra länder om möjligheter att få arbete i Sverige. Plugga Grönt har också blivit ett bra komplement till Gröna Jobb för dem som kan tänka sig arbete eller vidareutbildning.

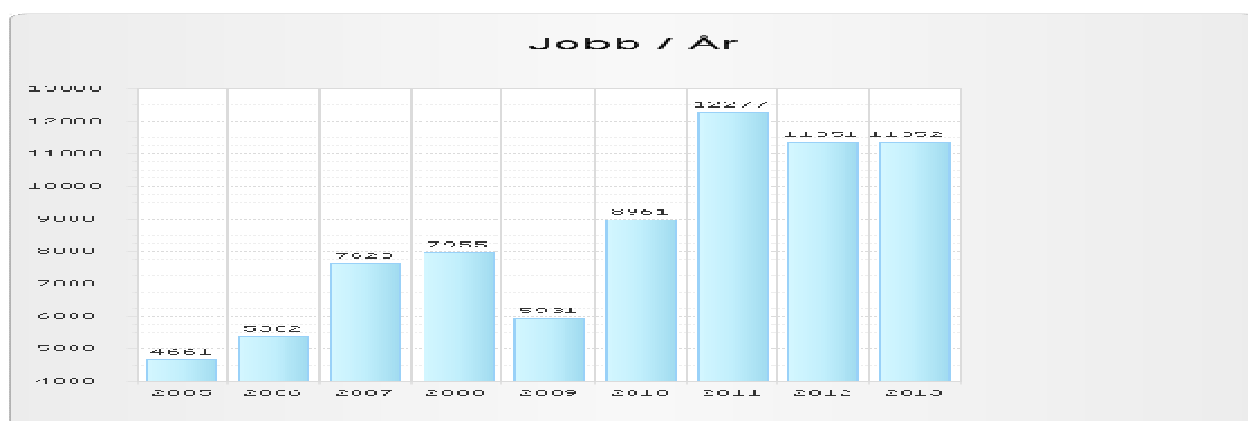
Besöksstatistik

Under 2013 hade Gröna Jobb 103 478 unika besökare, vilket innebär 8 623 st. i månaden. Totala antalet besökare var 384 906 st.

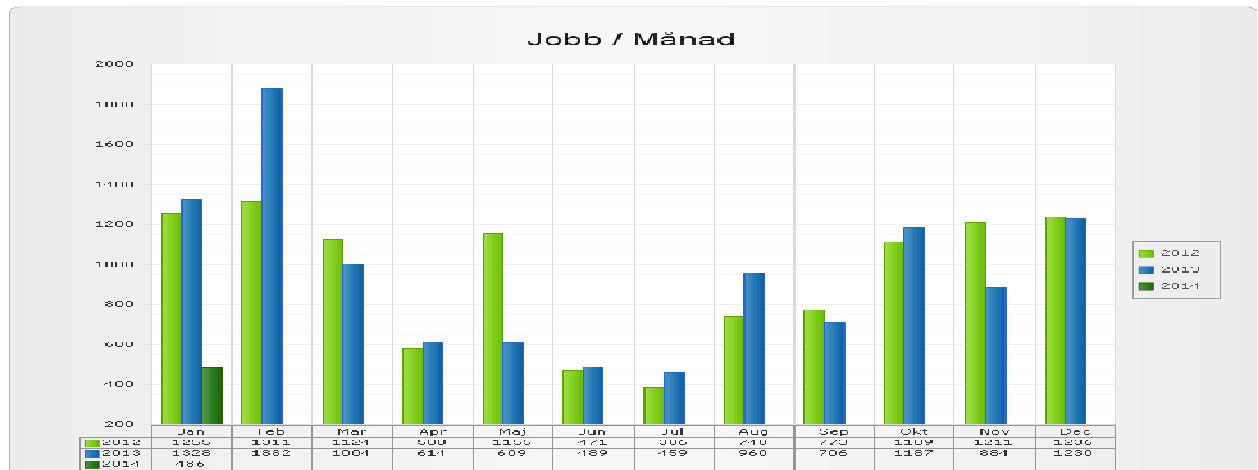


Jobbutbud

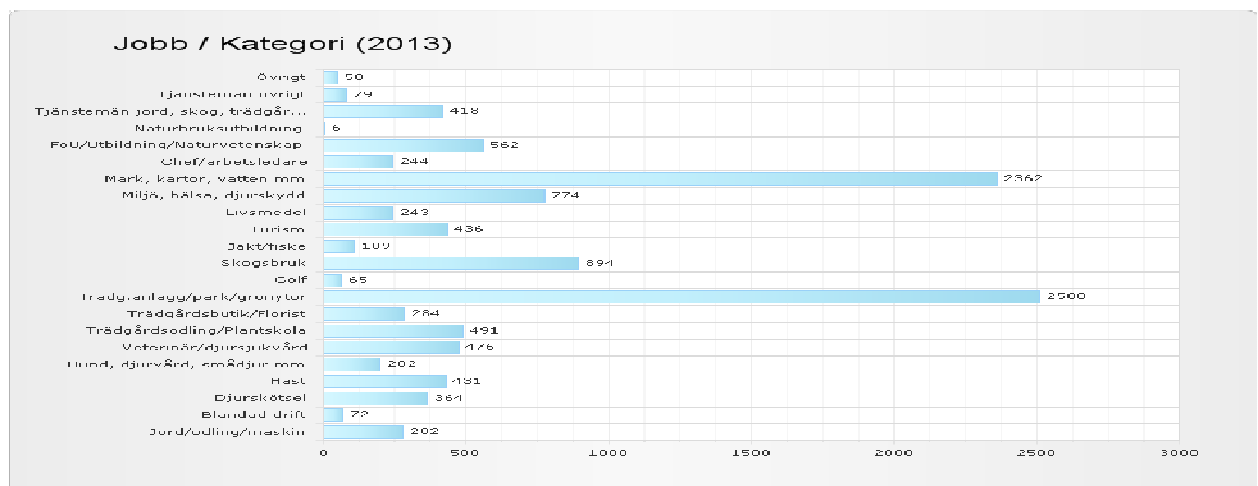
Under 2013 ligger antalet anonsor på samma nivå som året före. Vi ser att antalet jobb som läggs in direkt av företagen fortsätter att öka. En signal på att allt fler företag får kännedom om möjligheten att annonsera hos oss.



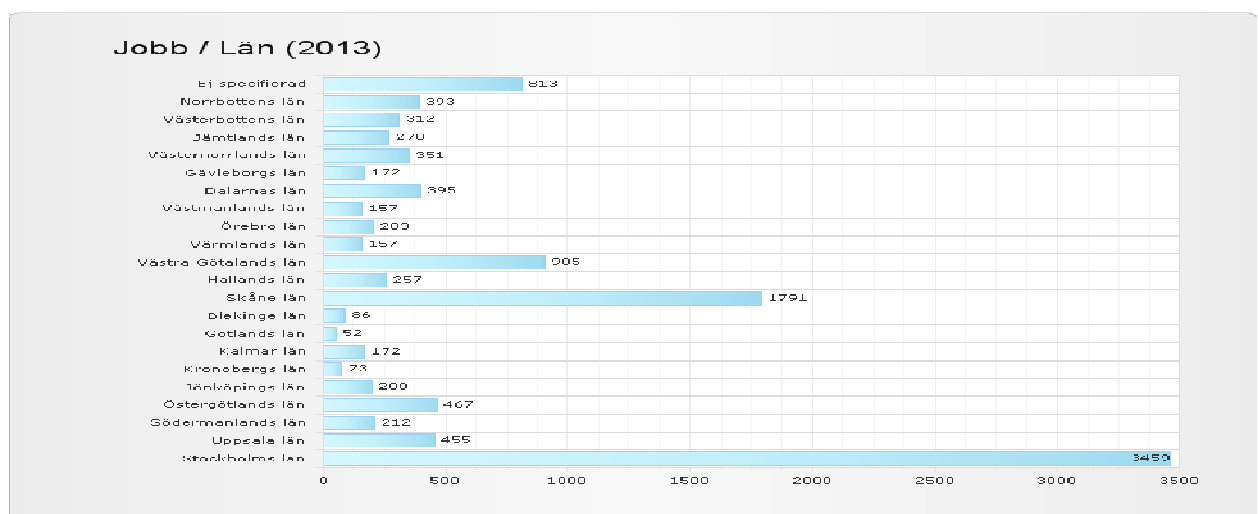
Vi ser också i nedanstående diagram hur säsongsbetonade vi är. Klart färre rekryteringar görs mellan april och september.



Trädgårdsanläggningssidan fortsätter att dominera utbudet av jobb. Det stora antalet jobb under mark/kartor/vatten härrör sig från snöskottarjobb. Skogsbruk växer hela tiden, borde vara av intresse för SYN.



Eftersom skötselbranschen som trädgårdsanläggning och snöskottning är relativt dominerande i jobbutbudet så ser vi att storstadsområden har störst jobbutbud.



Aktuellt från styrelsen

Efter förankring i NYN-styrelsen sändes i augusti följande förtydligande av vårt ställningstagande till Utbildningsdepartementet: ”Att vi ser stora möjligheter med den femte inriktning på Naturbruksprogrammet som Bertil Östberg nämnde för oss vid vårt möte på departementet den 18 januari 2013. Att öppna upp för ambitiösa elever från naturbruksprogrammet till bl.a. SLU:s längre utbildningar med en femte inriktning skulle gynna de gröna näringarna. Detta skulle ge förbättrade möjligheter att få fler kompetenta företagare och anställda från de längre utbildningar som vi är så beroende av för att nå våra mål om ökad tillväxt och konkurrenskraft.”

NYN:s styrelse sammanträdde den 11 september. På agendan var bl.a. Högskoleverkets kvalitetsutvärdering av utbildningar inom jord, skog och trädgård, samt den senaste utvecklingen på www.pluggagrönt.se. Besluts att återkomma till styrelsen med prioriteringsförslag på angelägna åtgärder som kan periodiseras under ett antal år framöver inom budgeten för Gröna Jobb.

Vid styrelsesammanträdet den 12 december beslöts bl.a. att anlita LRF:s kommunikationsavdelning för att till våren samordna en debattartikel gällande aktuella utbildningspolitiska frågeställningar, bl.a. bristen på arbetskraft inom trädgårdsnäringen. Vidare bestämdes att man skall kontakta Utbildningsdepartementet för ett uppföljande överläggningar under våren 2014.

SLU var inbjudna till styrelsesammanträdet och informerade under rubriken ”information om aktuella beslut och pågående planering inom utbildningsområdet”. Diskuterades också Västragötalandsregionens beslut kring naturbruksgymnasiernas framtid och konstateras att VG-regionen förankrat alla sina beslut med LRF:s regionförbund.

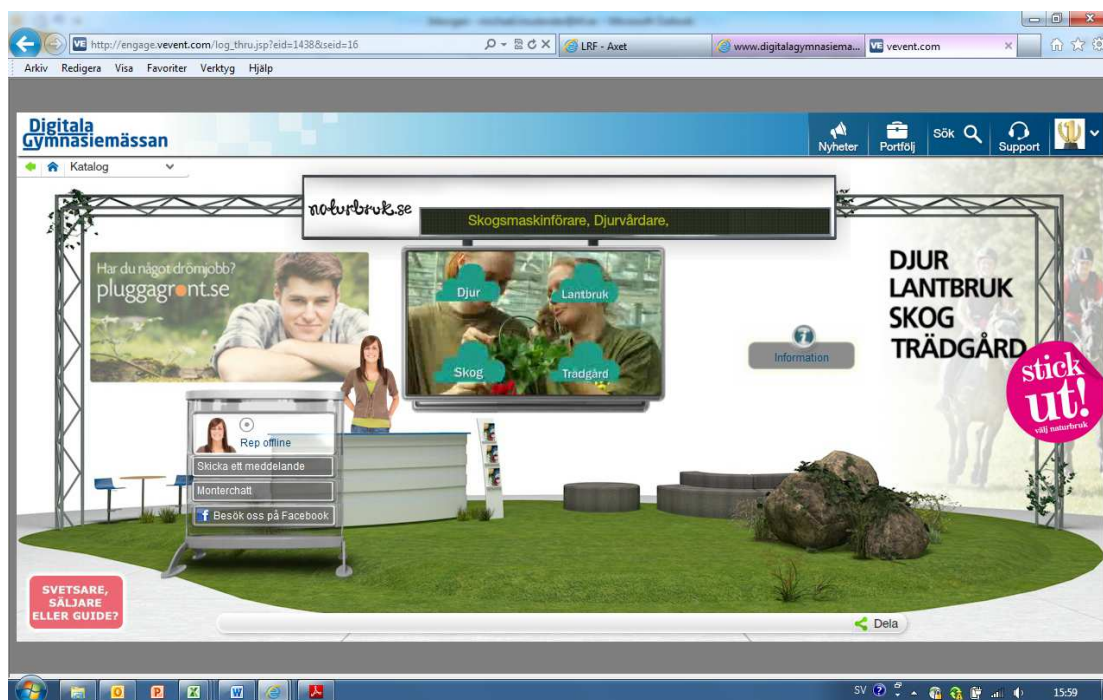
Samverkan med HYN och SYN

I september höll de centrala yrkesnämnderna Hästnäringens Yrkesnämnd, HYN, NYN och Skogsbrukets Yrkesnämnd, SYN, ett gemensamt AU-möte, vilket blivit en årlig tradition. För årets möte var NYN värd och vi träffades på LRF:s kurs- och konferensgård Sånga-Säby utanför Stockholm för att utbyta erfarenheter och diskutera gemensamma frågor. Det kan konstateras att det råder stor samsyn mellan yrkesnämnderna.

HYN, NYN och SYN annonserade gemensamt ett antal gånger i Studie- och yrkesvägledarnas tidning Vägledaren under året. Förutom halvsidesannonser i Vägledarens olika nummer fanns vår annons även i den stora SYV-konferensens program i oktober.

Under året genomfördes även en test av att delta i den Digitala gymnasie-mässan; www.digitalagymnasiemassan.se

Nedan en bild av hur Digitala gymnasie-mässan kan se ut.



Elevstatistik - naturbruksprogrammet

NYN konstaterar att det minskande antalet elever är ett bekymmer för de gröna näringarna. Särskilt för trädgårdsbranschen kan man tala om nationell kris vad gäller antal elever på inriktning trädgård. NYN och inte minst NYN:s medlemsorganisationer planerar ett antal aktiviteter och åtgärder under 2014 med anledning av detta.

Antal elever vid Naturbruksprogrammet 1999 – 2013.

	Förändring sökande mot året innan:	Sökande 15/5	Andel sökande % av årskull	Andel antagn % av årskull	Förändring mot året innan:			Antal elever per inriktning i årskurs 2									
					relativt årskull	elevantal år 1	Antagna 15/9	Jordbruk	Trädgård	Skog	Djur	Häst	Naturturism	Övriga	Åk1+2+3	Årskull 31/12	
1999	-	2178	2,20	2,30	-	-	2269	521	144	278	389	501	-	224	6 727	98 800	
2000	14	2476	2,45	2,38	4	6	2409	428	148	245	402	558	-	264	6 468	101 220	
2001	12	2767	2,61	2,38	0	4	2516	446	138	212	513	559	-	297	6 354	105 858	
2002	30	3601	3,29	2,46	3	7	2691	399	126	254	571	593	-	314	6 478	109 482	
2003	5	3784	3,38	2,88	17	20	3225	478	168	287	721	717	-	344	6 428	112 076	
2004	15	4338	3,63	3,01	5	12	3598	497	166	331	786	797	-	430	9 430	119 381	
2005	0	4341	3,54	3,00	0	3	3690	548	154	391	910	845	-	418	9 834	122 798	
2006	4	4525	3,48	2,83	-6	0	3682	525	168	375	979	845	-	376	10 024	130 105	
2007	-9	4101	3,17	2,76	-2	-3	3577	508	175	329	968	857	225	257	10 059	129 451	
2008	-2	4037	3,17	2,75	-1	-2	3505	528	135	341	947	797	259	179	9 867	127 500	
2009	-1	3980	3,25	2,78	1	-3	3397	558	123	370	1009	677	214	201	9 654	122 379	
2010	-5	3780	3,20	3,03	9	5	3582	556	99	316	965	795	293	182	10 003	118 226	
2011	-21	3003	2,73	2,71	-10	-17	2987	504	89	323	1024	782	274	216	9 274	110 072	
2012	-8	2773	2,69	2,66	-2	-8	2744	507	77	305	916	579	190	134	8 573	103 013	
2013	-4	2666	2,69	2,66	0	-4	2629	432	52	312	859	504	159	65	7 607	98 985	

Källa: Naturbrukets Yrkesnämnd och Naturbruksskolornas Förening.

Notiser

LRF genomfört beräkning av arbetskraftsbehov

En beräkning av arbetskraftsbehov som initierats av några av LRF:s

regionförbund i syfte att utgöra underlag vid Yrkeshögskolornas ansökningar för driftsledarutbildningar m.m. har under hösten genomförts av LRF centralt.

Sveriges Kommuner och Landsting

NYN sammanträdde med Sveriges Kommuner och Landsting den 4 september i syfte att stämma av gemensamma frågor. Uppföljande möte planeras i mars 2014.

LRF-seminarium för lokala programråd

LRF höll seminarium med LRF:s representanter i de lokala programråden från hela landet den 30 oktober. Även YH-utbildningarnas styrgrupper bjöds in. Detta var första gången man samlades. Bakgrunden är att LRF beslutat att arvodera ledamöterna i syfte att bl.a. öka engagemanget för utbildningarna bland de förtroendevalda. Seminariet är tänkt att bli en återkommande aktivitet vecka 44 varje år. LRF arbetar med lokala programråden i huvudsak efter två angreppssätt. Dels att samarbeta med skolorna kring hur man marknadsför utbildningen, dels att arbeta med påverkan på departement och myndigheter kring tillämpningen av gymnasieskolans regelverk. Men den viktigaste faktorn är ändå näringens attraktionskraft. Att ungdomar ser att det finns fantastiska möjligheter med att arbeta eller att vara företagare i det gröna näringslivet. Under seminariet behandlades även det arbetsplatsförlagda lärandet, APL. Man betonade vikten av att skolorna och arbetslivet har ett bra vardagsnära samarbete när det gäller elever som ska göra sitt arbetsplatsförlagda lärande ute på exempelvis en djurbesättning eller en växtodlingsgård. Arbetsmiljöfrågor och försäkringsfrågor var andra viktiga aspekter som diskuterades. Ett väl fungerande APL är viktigt för hur näringen uppfattas av eleverna.

Regionalt Yrkesråd Lantbruk i Mälardalen

Regionala yrkesrådet lantbruk sammanträdde den 7 november på Ulfhäll i Strängnäs. På agendan var bl.a. hur programråden skall arbeta med Gymnasiearbetet, inte minst kopplingen till Grönt Kort. Förslag till stadgar diskuterades också.

Nationella rådet för Naturbruksprogrammet

Nationella rådet för Naturbruksprogrammet genomförde årets sista sammanträde den 9 december på Skolverket. På dagordningen var bl.a. utveckling av introduktionsprogrammet yrkesintroduktion, pilotstudie digitalt webbverktyg för kvalitetssäkring av arbetsplatsförlagt lärande (APL), uppföljning av elevers synpunkter på sin yrkesutbildning och möjligheterna på arbetsmarknaden. Mot bakgrund av frågor från Naturbruksgymnasierna reste NYN frågan kring behovet av C-körkort för framtida sysselsatta i lantbruket/skogsbruket och de förändringar som skulle krävas i programfördjupningen på naturbruksprogrammet. Konstaterades att det inte finns utrymme inom NP för att ge eleverna C-körkort. Denna fråga hör hemma på fordons- och transportprogrammet.

För ytterligare information - välkommen kontakta NYN:s kanslichef Michael Insulander, michael.insulander@lrf.se, tel 08-787 54 09.