



NATURBRUKETS
YRKESNÄMND

Juli 2013

NYHETSREV nr 24 – 2013

Välkommen till NYN:s nyhetsbrev som utkommer ca två gånger per år.
Läs mer på www.nyn.se

Gröna Jobb

Allmänt

Under vårmånaderna är det hårt tryck på annonsmarknaden. Det har varit många frågor om annonsering och ansökningar. Det finns ett allt större internationellt intresse av Gröna Jobb, vilket är trevligt men också ökar belastningen på vår service.

Plugga Grönt har nu varit igång i ca ett år. Denna nya sida har också lett till mer förfrågningar. Vi upplever att sidorna drar varandra precis som det var tänkt. Vi är aktiva på Facebook med både Gröna Jobb och Plugga Grönt. Lagg gärna en länk till verksamhetsledaren för Gröna Jobb, Annika Bergman, om ni har någon nyhet som kan vara av intresse för dessa sidor.

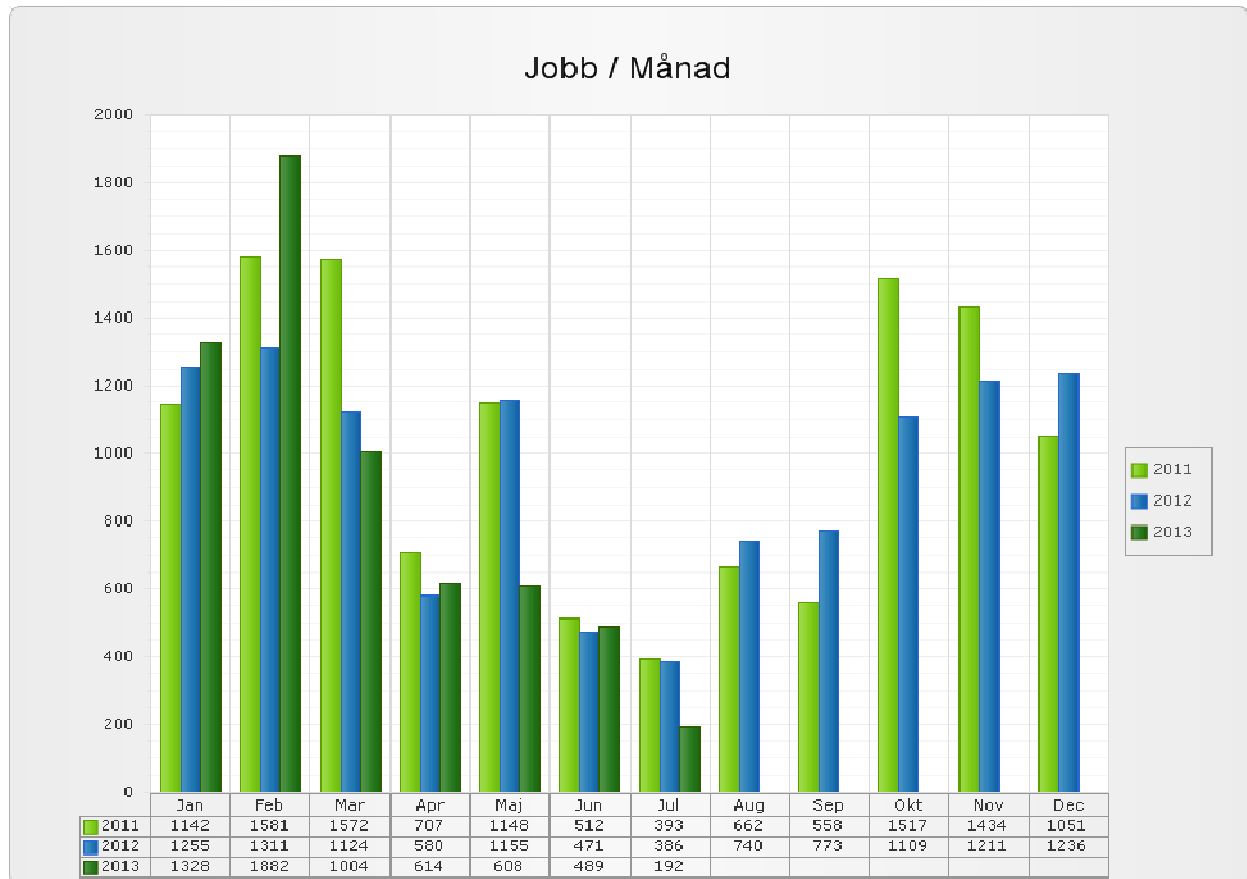
För att få in nya annonsörer till Gröna Jobb och öka angelägenhetsgraden för företagarna i varje bransch ber vi er hjälpa verksamhetsledare Annika Bergman få in redaktionellt material i intressenternas tidningar. Budgeten tål inte annonsering i den omfattning som annars skulle behövas.

Gröna Jobb har under perioden haft möte med bl.a. Hästnäringens Yrkesnämnd, HYN, för en dialog om möjligheterna med Gröna Jobb. HYN har deklarerat att man fortsätter som intressent.

Gröna Jobb ser tillbaka på två riktigt bra dagar på Borgeby Fältdagar. För alla branscher gäller det att man bör vara ute tidigare för att boka in mässhdeltagande. Annika Bergman bistår alltid med material om hon får information om att ni ska ha aktiviteter där. Det finns broschyrer både till arbetsgivare och arbetssökande.

Gröna Jobb ligger fortsatt på ca 12 000 till 13 000 unika besökare i månaden. Jobbinflödet skiljer sig något mot föregående år, stort inflöde i februari och mycket lågt i maj. Vi har dock inte analyserat det närmare, vilket Annika Bergman gärna hjälper till med om det finns frågor

Jobbutbud

**Grönt Kort – lokala programråd och gymnasiearbetet**

För Grönt Kort var målsättningen 2013 att genomföra 180 (180 året innan) diplomeringar. 236 (302) elever anmälde sitt intresse. Av dessa genomgick 194 (224) diplomering varav 169 (164) slutligen blev godkända och fick ett Grönt Kort.

TABELL 1. Statistiköversikt alla år hittills för Grönt Kort.

	2013	2012	2011	2010	2009	2008	2007	2006	2005
Totalt antal anmälda	236	302	340	321	291	236	287	-	-
Totalt antal diplomerade	194	224	262	281	238	169	195	82	69
Totalt antal omprov	51	51	73	61	61	34	32	-	-
Totalt antal godkända	169	164	208	213	171	129	146	54	51
Procent godkända	87	73	79	76	72	76	75	66	74

TABELL 2. Antal genomförda diplomeringar 2012 Grönt Kort.

Skola	Växtodling	Gris	Mjök	Trdg
Enskilda elever	0	0	0	0
Bollerup	8	0	8	0
Bräkne Hoby	2	0	0	0
Dingle	4	0	0	0
Forslundagymnasiet Umeå	0	0	7	0
Gran	0	0	6	0
Hvilan	0	0	0	4
Himmelstalund	0	0	0	16
Kvinnersta	0	0	0	0
Ingelstorp/Kalmarsund	0	0	0	0
Jälla	0	0	0	0
Jämtlands Gymnasium - Torsta	0	0	4	0
Lillerud	7	0	6	0
Lövsta	0	0	0	0
Munkagård	0	2	2	0
Nils Holgersson (Skurup)	1	0	0	0
Nordvik	0	0	2	0
Nuntorp	3	0	4	0
Nybro	0	4	0	0
Nytorp	0	0	4	0
Rättvik	0	0	0	0
Svalöf	2	1	1	0
Stora Segerstad	0	0	2	0
Sötåsen	7	4	15	0
Tenhult	0	0	3	0
Uddetorp	0	0	0	0
Plönninge	0	0	0	0
Vreta	4	1	2	0
Åsbygden/Torstaskolan	0	0	4	0
Ökna	4	0	3	0
Önnestad	1	1	0	0
Östra Ljungby	0	0	1	0
Ösby/Sala	6	0	6	0
Summa	49	13	80	20
Totalt antal anmälda				236
Totalt antal diplomerade				194
Totalt antal omprov				51
Totalt antal godkända				169
Procent godkända				87

NYHET - Finansiering av lokala programråd

LRF:s enhet Företagande & Analys har avsatt betydande resurser för att finansiera LRF-regionernas förtroendevalda representanter i naturbruksgymnasiernas lokala programråd. NYN hoppas dra fördel av detta och minst en gång om året samla alla lokala programråd inom jordbruk och trädgård för att utbyta erfarenheter och diskutera aktuella strategiska frågor.

Gymnasiearbetet

Den 3 juni sammanträdde ”Regionala yrkesrådet lantbruk Mälardalen” under NYN:s värdskap. Syftet med dagen var att diskutera det nya gymnasiearbetet i GY 2011, där arbetslivet har en mycket viktig roll som medbedömare vid sidan av skolans examinatorer. De första eleverna som gör sitt gymnasiearbete går ut vårterminen 2014. NYN har publicerat de sex exempel som Skolverket hittills har tagit fram på vår hemsida <http://www.nyn.se/exempel-pa-gymnasiearbeten>

Kontakter med departement och myndigheter

Utbildningsdepartementet

I början av året var ett antal utbildningsfrågor i fokus. NYN uppvaktade statssekreterare Bertil Östberg samt några övriga tjänstemän vid Utbildningsdepartementet. Syftet var att belysa problematiken med den naturvetenskapliga behörigheten hos naturbrukseleverna utifrån ett brett perspektiv, som högskolans och särskilt SLU:s möjligheter att underlätta mottagande av studenterna, samt även problemet med utexaminerade från de långa universitetsutbildningarna. Dessa saknar enligt näringens mening ofta tillräcklig praktisk erfarenhet (anställningsbarhet). Departementet förklarade att man arbetar med ett antal frågor relaterat till näringens problem med siktet inställt på budgetproppen 2014. Dessa frågor är bl.a. en femte ”naturvetenskaplig inriktning” på naturbruksprogrammet, att underlätta för övergång till högskolans längre utbildningar från gymnasiets yrkesutbildningar, samt att stimulera YrkesVux och lärlingsutbildning.

Landsbygdsdepartementet

Som uppföljning till mötet med Utbildningsdepartementet uppvaktade företrädare för NYN och trädgårdsnäringen Landsbygdsdepartementet i april. Bakgrunden till mötet med departementet var bl.a. att näringen i många år argumenterat på flera nivåer för att få generell riksrekrytering till landets naturbruksgymnasier. Skolverket står bakom våra argument och har i en rapport till regeringen påtalat detta. Naturbruksgymnasiernas inriktning trädgård riskerar vidare akut att stå utan skolor då vi har för få sökande elever samtidigt som vi har stor brist på arbetskraft i denna näring. Slutligen lyftes frågan om yrkesbytarna som har mycket små möjligheter att läsa vidare på Yrkehögskolan på grund av att regelverket dels kräver kvalificerade förkunskaper (vilket en yrkesbytare per definition inte kan besitta), dels att YH inte får innehålla gymnasieliknande kurser vilket yrkesbytarna kan behöva. I stället hänvisas till Yrkesvux, vilket kommunerna sällan beviljar dessa individer. YH-myndigheten, som vi har ett mycket gott samarbete med, instämmer i vår problembeskrivning men sitter fast i regelverket.

Yrkeshögskolan

I februari mötte NYN, HYN och SYN företrädare från Myndigheten för yrkeshögskolan. Mötet inleddes med ett besök på Barkarö handelsträdgård, vilket var intressant och uppskattat. Information från myndigheten lämnades angående ansökningsomgången 2012.

Myndigheten för yrkeshögskolan meddelade att man under hösten 2012 har behandlat 1078 ansökningar om att bedriva yrkeshögskoleutbildning med första start under hösten 2013 eller våren 2014. Sammanlagt omfattas ansökningsomgången av cirka 30 000 utbildningsplatser. Av dessa har 28 procent eller 8 300 utbildningsplatser kunnat beviljas. De största utbildningsområdena är ekonomi, teknik och tillverkning (som dock minskade något), samhällsbyggnad (som ökade något) samt hälso- och sjukvård.

Inför ansökningsomgång 2012 tog myndigheten fram information där det redogörs för de ställningstaganden och beslut från tidigare ansökningsomgångar som inverkar på årets ansökningsomgång. När det gäller de gröna näringarna togs följande upp:

- Utbildningar som leder till skogsmaskinförare och djurskötare och har likartat innehåll som de utbildningar som finns inom gymnasieskolan kommer inte att prioriteras i ansökningsomgång 2012. Myndighetens bedömning är att kompetensen tillgodoses av utbildningar inom gymnasieskolan.
- Vad gäller utbildningar som syftar till arbetsledande yrkesroller anser myndigheten att de krav som ställs vad gäller särskilda förkunskaper kan vara avgörande för om en individ bedöms kunna uppnå utbildningsmålen och vara efterfrågad av arbetslivet.
- För att kunna vara säker på att yrkeshögskoleutbildningar verkligen håller eftergymnasial nivå kommer inte Myndigheten att bevilja ansökningar som saknar särskilda förkunskaper inom relevant område. Inte heller kommer Myndigheten att bevilja utbildningar som innehåller alltför många ”gymnasiala” kurser.

Avslag trädgårdsutbildningar mm

Diskuterades även myndighetens många avslag vad gäller trädgårdsutbildningar. Myndigheten redogjorde kring de beslut som fattades. Huvudsakliga skäl till avslag var att det inte fanns krav på arbetslivserfarenhet i relevant bransch eller att för stor del av utbildningen är gymnasial. En diskussion om detta följde med tanke på att det var så få beviljade inom trädgård, trots att det finns en efterfrågan (se under nästa rubrik nedan).

Yrkesnämnderna lyfte frågan om antalet omgångar hänvisade till möte med Utbildningsdepartementet som i princip lovat att detta skulle ses över. Myndigheten förklarade att man har en bemyndiganderam. Man kan inte bevilja utbildningar utanför denna. Däremot ser man över om det finns utbildningar som har nationellt likvärdigt innehåll. Så kan vara fallet när det gäller t.ex. Tandsköterske- och trafikläraryrkesutbildningar.

Yrkesbytare

Branschen lyfte problemet med yrkesbytare som inte kan läsa in gymnasiala kurser inom trädgård och problemet med att det är färre och färre som söker sig till gymnasieskolans naturbruksprogram med trädgårdsinriktning. Fler och fler skolor får lägga ned den inriktningen. Detta systemfel påverkar branschen som har stort behov av kvalificerade medarbetare. Problemet ligger dels på grundläggande nivå och dels på yrkeshögskolenivå. Myndigheten för yrkeshögskolan lyfte i sin lägesbedömning 2012 fram detta problem:

”Sammanfattningsvis är det angeläget att yrkeshögskolans roll i utbildningssystemet blir tydlig. Den måste få förutsättningar att spela en viktig roll för karriärbyte mitt i livet och därmed bli en självklar del av det livslånga lärandet. Dessutom är det av största vikt att studerande på yrkeshögskoleutbildning har möjlighet att få sina kunskaper tillgodoräknade i samband med universitetsstudier samt att samma poängsystem tillämpas. De inläsningseffekter som finns i det svenska utbildningssystemet behöver undanröjas. Yrkeshögskoleutbildning bör betraktas som en naturlig del av svensk högre utbildning på samma sätt som universitet och högskola”.

Workshop för YH trädgård

I januari meddelade Myndigheten för yrkeshögskolan avslag på de flesta ansökningar från skolor som bedriver trädgårdsutbildning. Detta innebär ett mycket allvarligt bakslag för trädgårdsnäringen som redan i dagsläget har stor brist på kvalificerad arbetskraft. NYN har agerat kraftfullt i frågan. Efter de många avslagen för trädgårdsutbildningarna arrangerade NYN i mars ett möte mellan trädgårdsskolorna och Myndigheten för yrkeshögskolan i form av en workshop kring viktiga frågor att tänka på i en ansökan om YH-utbildning.

Utbildningsutskottet

I början av maj mötte delar av NYN:s styrelse vice ordföranden för Utbildningsutskottet, Betty Malmberg, i Riksdagshuset.

NYN redovisade aktuella problembilder som exempelvis att färre elever söker Naturbruk, vårt krav på riksrekrytering, det akuta läget för Naturbruk inriktning trädgård, yrkesbytarproblemet, samt behovet av bastermin på SLU.

Betty Malmberg, som är agronom i botten, hade stor kunskap om våra frågor och förstod våra problembilder. Nedan följer några påpekanden mm som Betty Malmberg gjorde i sin analys och summering av diskussionen:

- Attityderna till de gröna näringarna behöver spelas in i våra fakta.
- YH skall vara flexibel, eftergymnasial och kvalificerad och utbilda för lokalt behov.
- Påpekade att det är ett problem att YH har för få platser.
- Utbildningar som har dyr infrastruktur måste få långsiktigare spelregler. Har tankar på att ansökningarna kunde vara i två steg. Andra ansökningen kunde vara betydligt enklare.
- Högskoleverkets kommande kvalitetsgranskning blir sannolikt intressant.

2012 års studiehjälpsutredning

NYN har i tidigare nyhetsbrev informerat om vår uppvaktning av 2012 års studiehjälpsutredning. Betänkandet Moderniserad studiehjälp blev klart i juni

2013 (SOU 2013:52). Nedan följer en del av sammanfattningen som berör en av de mest väsentliga frågor som NYN tog upp vid mötet med utredningen - inackorderingsstödet.

Förslag om höjt inackorderingsstöd

I dag är ansvaret för inackorderingsstöd delat mellan kommunerna och staten, vilket innebär att elevernas hemkommuner svarar för stödet till elever i skolor med offentlig huvudman och att CSN svarar för stödet till elever i skolor med enskilda huvudmän. Det delade ansvaret innebär att förutsättningarna för rätt till inackorderingsstöd samt storleken på stödet skiljer sig åt. Det är angeläget att villkoren för elever i kommunala respektive fristående skolor är lika. För att få till stånd en likabehandling föreslås att endast en huvudman ska ha ansvaret för inackorderingsstödet. Det finns i dag stora skillnader mellan de olika kommunerna när det gäller rätten till inackorderingsstöd samt storleken på stödet. Ett statligt ansvar skulle innebära ett enhetligt regelverk och en enda beslutande myndighet. Detta innebär, förutom ett mer likvärdigt stöd, även en enklare, tydligare och mer rättssäker ordning. Staten genom CSN föreslås därför ges det samlade ansvaret för inackorderingsstöd inom ramen för studiehjälpen. Stödet ska benämnas inackorderingsstöd. Eftersom det statliga inackorderingsstilläggets storlek inte har höjts sedan 1995 och cirka 40 procent av kommunerna inte lämnar inackorderingsstöd med annat belopp än minimibeloppet, är det rimligt att höja inackorderingsstödet. I betänkandet föreslås att stödet höjs med cirka 25 procent.

Inackorderingsstödet och programstrukturen

Rätten till inackorderingsstöd föreslås även fortsatt ansluta till gymnasieskolans och gymnasiesärskolans programstruktur. En förutsättning för att få inackorderingsstöd för att gå en vald utbildning är att en utbildning inom samma program eller inriktning inte finns vid en skola på hemorten. Vissa nationella program, såsom naturbruks- och hantverksprogrammen har dock långt fler separata yrkesutgångar, än nationella inriktningar. Rätten till inackorderingsstöd föreslås därför vidgas för elever på dessa program.

Naturbrukskonferens

NYN medverkade i början av april vid naturbruksskolornas rikskonferens i Sundsvall. Temat var Naturbruksutbildning i Samverkan. Samtal fördes kring skola - näring och högskola om erfarenheter från Gy2011 tillämpningar och konsekvenser, gymnasiearbetet, lärarbehörigheter, värdegrund m.m.

SLU- konferens om framtidens utbildningar

NYN, LRF och GRO deltog vidare på konferensen om framtidens utbildningar i april vid SLU.

LRF - ställningstagande kring utbildning och kompetens

LRF:s Förbundsstyrelse beslutade i mars att LRFs ställningstagande kring utbildning och kompetens för de gröna näringarna skall lyda:

”Kunskap och kompetensutveckling såväl i det teoretiska som i det praktiska är avgörande faktorer för de gröna näringarnas framtida konkurrenskraft.

Genom anpassade utbildningar för ändamålet, både på gymnasie- och högskolenivå, skapas goda förutsättningar för framgångsrikt företagande och kompetent arbetskraft inom de gröna näringarna.”

LRF skall vidare:

- Ta fram en samlad behovs- och konsekvensanalys för utbildning och kompetens i de gröna näringarna.
- Arbeta för att säkra en fungerande utbildningskedja som möter de gröna näringarnas behov.
- Ta fram en kommunikationsplan med syfte att tydliggöra möjliga karriärvägar samt utbildnings- och kompetensbehoven för att öka de gröna näringarnas attraktionskraft.

Aktuellt från styrelsen

Styrelsen för NYN sammanträdde den 10 april. På agendan var bl.a. Godkännande av årsredovisning. Svensk Djursjukvård som ansökt om medlemskap i NYN beviljades inträde som ny medlem. Rapporterades vidare om NYN:s samarbete med Praktikantnämnden som höll årsmöte 2013-03-26 på LRF.

Den 15 till 16 maj höll NYN årsmöte på bl.a. Uddetorps naturbruksgymnasium. Medlemsorganisationernas anmälde nedanstående styrelseledamöter, suppleanter, ordförande respektive vice ordförande t.o.m. nästa årsmöte, i enlighet med NYN:s stadgar:

<u>Medlemsorganisation</u>	<u>Ordinarie ledamöter</u>	<u>Suppleanter</u>
LRF	Titti Jöngren, ordf. (AU) Håkan Nilsson Kristin Yderfors	Karin Hilmér Jenny Höglund Håkan Persson
SLA	Lena Andersson (AU) Axel Lagerfelt	- Lars-Olov Söderberg
Kommunal	Anja Westberg, v.ordf. (AU) Ann Georgsson	- Jörgen Gustavsson
SKAO	Staffan Lundstedt	Eva Grönwall
SLF	Henric Lagercrantz	Anders Knapp
STAF	Göran Andersson	Monica Timonen
GRO	Gunilla Nordberg	Marcus Söderlind
Svensk Djursjukvård	Maria Lundvall	-

Efter årsmötet vidtog processmöte då styrelsen genomlyste NYN:s hela verksamhet och beslutade om uppdaterade prioriteringar.

För ytterligare information - välkommen kontakta NYN:s kanslichef Michael Insulander, michael.insulander@lrf.se, tel 08-787 54 09.