



NATURBRUKETS  
YRKESNÄMND

Juli 2012

## NYHETSREV nr 22 – 2012

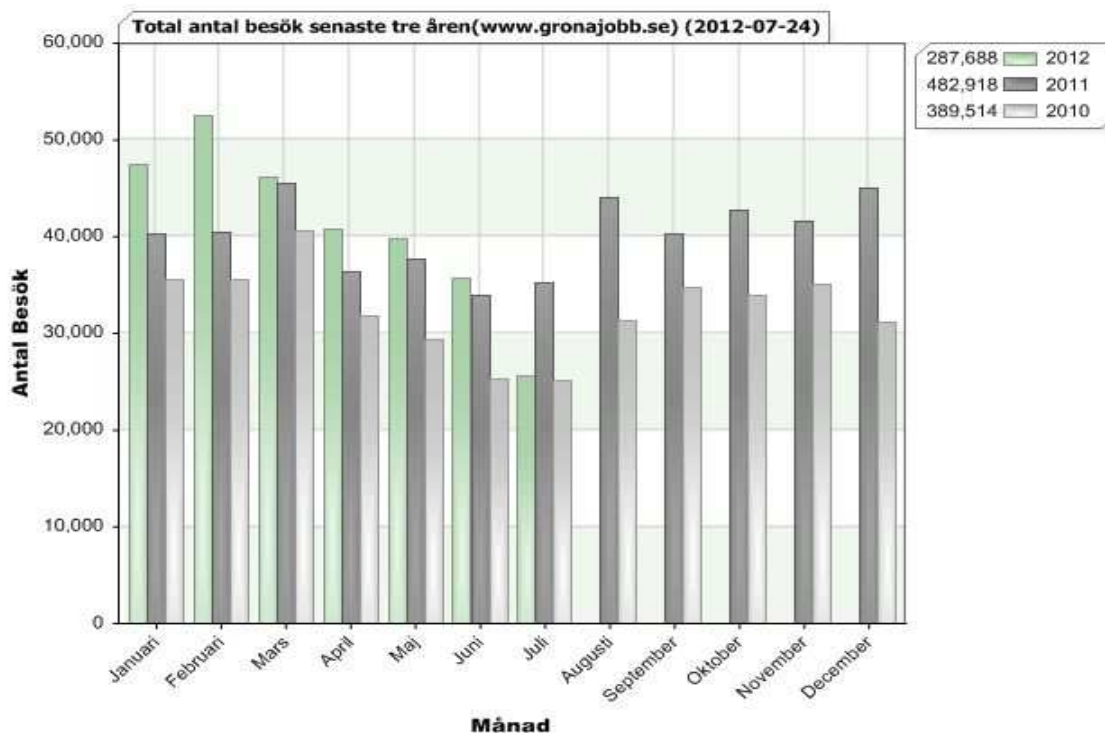
Välkommen till NYN:s nyhetsbrev som utkommer ca två gånger per år.

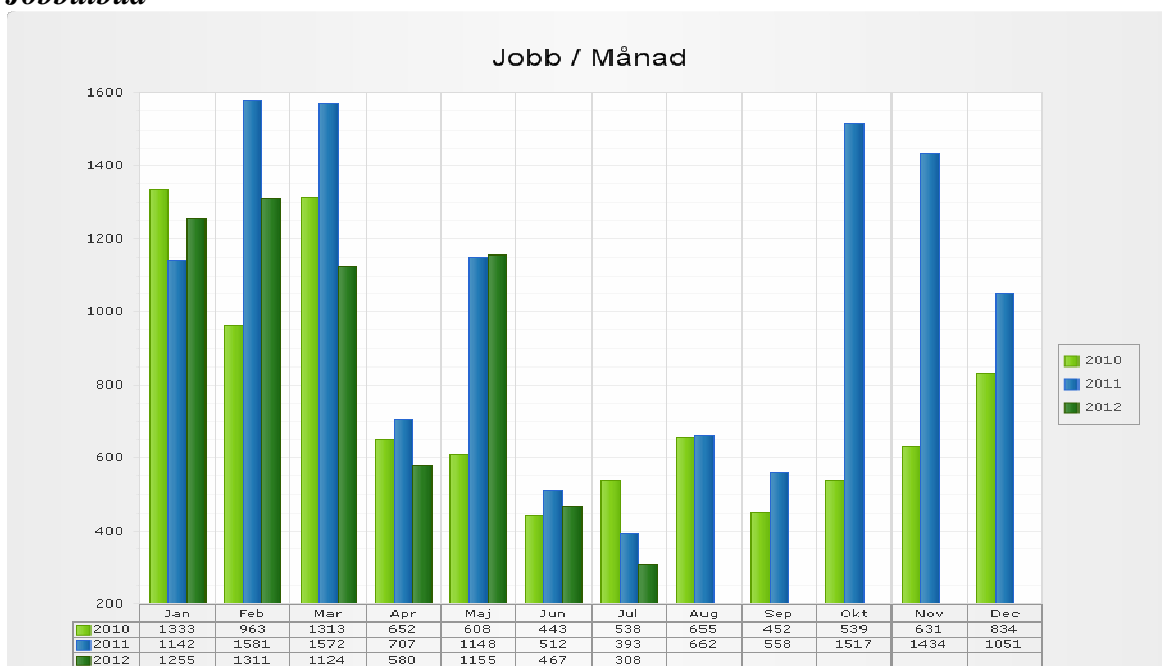
Läs mer på [www.nyn.se](http://www.nyn.se)

### Gröna Jobb

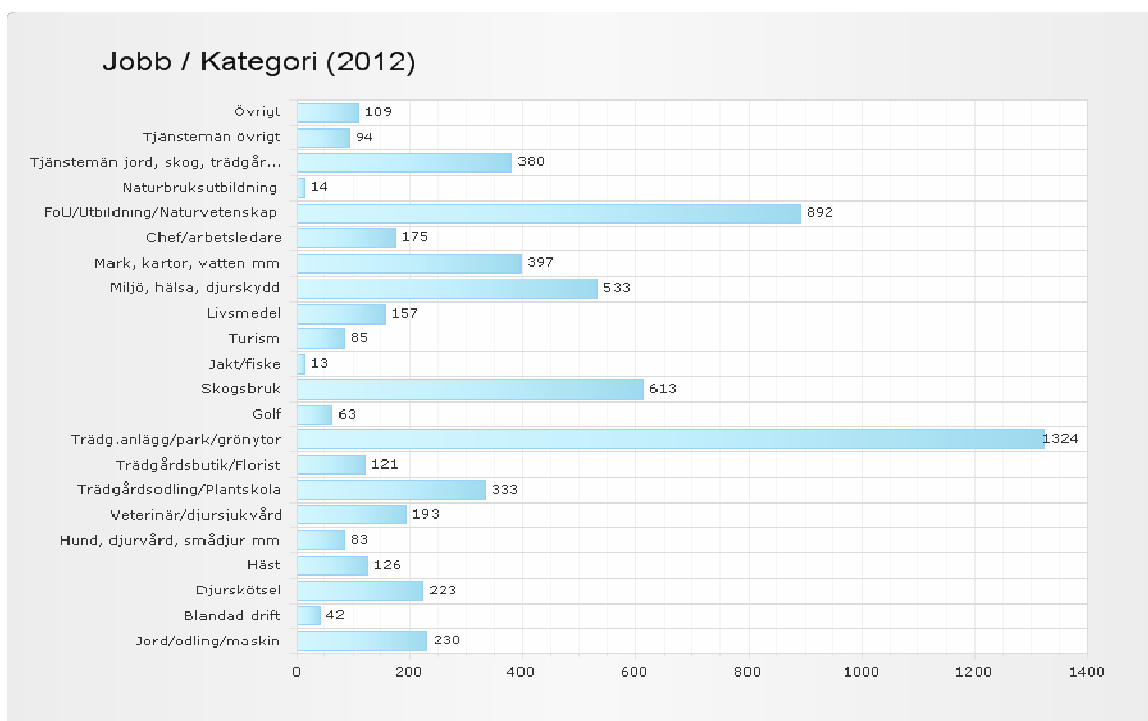
- Under perioden märks ett hårt tryck från utländsk arbetskraft som vill komma till Sverige för arbete inom de gröna näringarna.
- Gröna Jobb har varit representerat på Borgeby Fältdagar.
- Verksamhetsledaren för Gröna Jobb, Annika Bergman, har under våren fått tacka nej till arrangemang pga. mycket kort framförhållning från vissa arrangörer. Vi väddar därför till er som vill anlita Annika Bergman på stämmor, info mm att boka i god tid.
- Nya broschyrer är framtagna för Gröna Jobb. En variant med inriktning för arbetsgivare och en annan inriktad för arbetssökande.
- Sveriges Lantbruksuniversitet, SLU, tecknade under våren ett tillsvidareavtal med Naturbrukets Yrkesnämnd om fortsatt intressentskap i [www.gronajobb.se](http://www.gronajobb.se)

### Besöksstatistik



**Jobbutbud**

- Jobbutbudet är något lägre denna period jämfört med samma period föregående år.
- Antalet besökare på sidan ökar fortfarande, vilket är mycket positivt.



## Nyhet! - Plugga Grönt

LRF har under våren i samråd med bl.a. NYN, Hästnäringens Yrkesnämnd och Skogsbrukets Yrkesnämnd, skapat en ny flik på [www.gronajobb.se](http://www.gronajobb.se) med namnet Plugga Grönt som sedan början av juli lagts ut live, som det heter på "IT-svenska". Vi har därmed fått en hel del frågor om utbildningar, vilket är ett av syftena med sidan.

Plugga Grönt vänder sig främst till unga och vill inspirera till utbildning och jobb inom de gröna näringarna. Sidan är under ständig utveckling. Bl.a. kommer en koppling till olika sociala medier att genomföras efter sommaren. Vi på NYN tar gärna emot era synpunkter på förbättringar – varsågod att botanisera!

## Grönt Kort och Yrkesbevis

### Yrkesbevis

Totalt har Trädgårdsnäringens Centrala Yrkeskommitté, TCYK, för perioden januari t.o.m. juni 2012 utfärdat Yrkesbevis enligt följande;

Skötsel och förvaltning	62
Ritningsläsning, avvägning och utsättning	32
Markbetong och asfalt	23
Trappor och murar	20
Naturstensarbeten - steg 1, 2, 3	77
Gräsanläggning	13
Växtkännedom - steg 1, 2, 3	124
Beskrining och trädvård	61
Lekredskap och träarbeten	31
<b>Totalt</b>	<b>443</b>

### Grönt Kort Mjolk, Gris, Växtodling, Yrkesmässig trädgårdsodling

För Grönt Kort var målsättningen 2012 att genomföra 180 (180 året innan) diplomeringar. 302 (340) elever anmälde sitt intresse. Av dessa genomgick 224 (262) diplomering varav 164 (208) slutligen blev godkända och fick ett Grönt Kort.

**TABELL 1.** Statistiköversikt alla år hittills för Grönt Kort.

	2012	2011	2010	2009	2008	2007	2006	2005
Totalt antal anmälda	302	340	321	291	236	287	-	-
Totalt antal diplomerade	224	262	281	238	169	195	82	69
Totalt antal omprov	51	73	61	61	34	32	-	-
Totalt antal godkända	164	208	213	171	129	146	54	51
Procent godkända	73	79	76	72	76	75	66	74

**TABELL 2.** Antal genomförda diplomeringar 2012 Grönt Kort.

<b>S k o l a</b>	<b>V ä x t o d l i n g</b>	<b>G r i s</b>	<b>M j ö l k</b>	<b>T r ä d g å r d</b>
Enskilda elever	0	1	1	0
Bollerup	8	11	2	0
Bräkne Hoby	2	1	1	0
Dingle	1	0	0	0
Forslundagymnasiet Un	0	0	0	0
Gran	0	0	0	0
Hvilan	0	0	0	8
Himmelstalund	0	0	0	14
Kvinnersta	2	0	0	0
Ingelstorp/Kalmarsund	4	3	3	0
Jälla	0	0	0	0
Lillerud	6	0	0	0
Lövsta	0	0	3	0
Munkagård	2	3	3	0
Nils Holgersson (Skuru	0	6	0	0
Nordvik	0	0	0	0
Nuntorp	4	0	8	0
Nybro	0	0	0	0
Nytorp	0	0	7	0
Rättvik	0	0	0	0
Svalöf	10	0	5	0
Stora Segerstad	0	0	0	0
Sötåsen	5	0	6	0
Tenhult	0	0	0	0
Uddetorp	6	0	0	0
Plönninge	0	0	0	0
Vreta	5	0	0	0
Åsbygden/Torstaskolan	0	0	0	0
Ökna	1	0	0	0
Önnestad	10	0	0	0
Östra Ljungby	5	0	2	0
Ösby/Sala	5	0	0	0
<b>Summa</b>	<b>76</b>	<b>25</b>	<b>41</b>	<b>22</b>
Totalt antal anmälda				302
Totalt antal diplomerade				224
Totalt antal omprov				51
Totalt antal godkända				164
Procent godkända				73

### **Förstahandssökande till Naturbruksprogrammet**

Av elevstatistiken per den 15 maj framgår att vid de 61 skolor som är medlemmar i Naturbruksskolornas förening har sedan Gymnasieskolan 2011 infördes (jämfört med 2010 siffror) antalet förstahandssökande minskat med 27 procent och andelen som i första hand valt Naturbruksprogrammet av elevkullen minskat från 3,2 till 2,7 procent.

Justerat till minskad elevkull så har NB tappat 16 procent "i dragningskraft". Förhoppningsvis kan näringen och skolorna tillsammans, och bl.a. via den nya sidan Plugga Grönt på [www.gronajobb.se](http://www.gronajobb.se) öka attraktionskraften igen. Skolorna rapporterar att de har haft svårt att nå ut med budskap om att Naturbruksprogrammet kan kompletteras med högskolebehörighet. Många elever och föräldrar tror att yrkesprogram är återvändsgränder och har satsat på teoretiska program, ofta påhejade av grundskolornas Studie- och yrkesvägledare (SYV).

**TABELL 3.** Antal elever vid Naturbruksprogrammet 1999 – 2012.

	Förändring procent	Sökande 15-maj 1:a hand	Andel sökande årskull %	Andel antagna årskull %	Förändr procent	Antagna 15-maj åk 1	Antal elever per inriktning i årskurs 2						Övr.	Åk1+2+3
							Jord	Trädg	Skog	Djur	Häst	Naturturism		
1999	-	2178	2,2%	2,3%	-	2269	521	144	278	389	501	-	224	6 727
2000	14	2476	2,4%	2,4%	6	2409	428	148	245	402	558	-	264	6 468
2001	12	2767	2,6%	2,4%	4	2516	446	138	212	513	559	-	297	6 354
2002	30	3601	3,3%	2,5%	7	2691	399	126	254	571	593	-	314	6 478
2003	5	3784	3,4%	2,9%	20	3225	478	168	287	721	717	-	344	6 428
2004	15	4338	3,6%	3,0%	12	3598	497	166	331	786	797	-	430	9 430
2005	0	4341	3,5%	3,0%	3	3690	548	154	391	910	845	-	418	9 834
2006	4	4525	3,5%	2,8%	0	3682	525	168	375	979	845	-	376	10 024
2007	-9	4101	3,2%	2,8%	-3	3577	508	175	329	968	857	225	257	10 059
2008	-2	4037	3,2%	2,7%	-2	3505	528	135	341	947	797	259	179	9 867
2009	-1	3980	3,3%	2,8%	-3	3397	558	123	370	1009	677	214	201	9 654
2010	-5	3780	3,2%	3,0%	5	3582	556	99	316	965	795	293	182	10 003
2011	-21	3003	2,7%	2,7%	-17	2987	504	89	323	1024	782	274	216	9 274
2012	-8	2773	2,7%											

Källa: Naturbrukets Yrkesnämnd och Naturbruksskolornas Förening.

## Kontakter med departement och myndigheter

### *Kompetens- och försörjningsbehovet*

Regeringskansliet har via Landsbygdsdepartementet låtit sammanställa en rapport med djupintervjuer angående "kompetens- och försörjningsbehovet inom de gröna näringarna nu och i framtiden". Rapporten är ett internt arbetsmaterial och Naturbrukets Yrkesnämnd trycker på för att följa upp rapporten med konkreta åtgärder exempelvis vad gäller omfattningen av olika utbildningssatsningar.

### *Exempel på gymnasiearbeten*

Skolverket har i samråd med de centrala yrkesnämnderna och det nationella programrådet arbetat fram exempel på gymnasiearbeten. De hittills framtagna exemplen gäller för lantbruksyrket med specialisering mot mjölkproduktion och trädgårdsyrket med inriktning skötsel av utemiljöer inom examensmålen för naturbruksprogrammet.

NYN arbetar för att Skolverket skall ta fram fler exempel på gymnasiearbeten som kan användas när arbetslivet framöver skall medverka då eleverna vid naturbruksgymnasierna gör sina gymnasiearbeten inom ramen för den nya gymnasieskolan (GY 2011). NYN:s diplomerare har därför blivit inbjudna till möte med Skolverket i augusti för att delge NYN:s erfarenheter av arbetet med Grönt Kort och hur dessa erfarenheter kan användas i det fortsatta samarbetet mellan arbetslivet och skolorna.

### **Regionalt programråd**

Kommunförbundet i Stockholms län (KSL) har startat ett regionalt programråd för naturbruksprogrammet och övriga gymnasieprogram. Syftet är att genom de regionala programråden skapa kontakter mellan arbetsliv, representerat av bl.a. Naturbrukets Yrkesnämnd, och utbildning och därigenom förbättra kvaliteten på yrkesutbildningarna. Syftet är också att uppnå bättre balans mellan utbud och efterfrågan. Förta mötet hölls i februari på Spånga Naturbruksgymnasium.

### **Skolverket remiss**

Skolverket föreslog under våren i en remiss att från höstterminen 2013 ta bort några högskoleförberedande ämnen från Naturbruksprogrammets programfördjupning för yrkeskurser. Remissen skapade viss turbulens i "naturbrukssverige". LRF:s förbundsordförande Helena Jonsson och NYN:s ordförande, tillika ledamot i LRF:s förbundsstyrelse, Titti Jöngren engagerade sig snabbt i frågan genom ett yttrande till Skolverket. LRF och NYN har under arbetet med gymnasiereformen betonat rollfördelningen mellan arbetslivet och skolan, att vi vill ha relevanta yrkesutbildningar med hög kvalitet, möjlighet till allmän högskolebehörighet, samt att inte skapa återvändsgränder för elever som vill utbilda sig på längre högskoleutbildningar. Yttrandet ledde till positiva reaktioner bland LRF:s regionordföranden och LRF Ungdomen men också från naturbruksskolorna.

Det nationella programrådet har efter analys ställt sig bakom Skolverkets förslag genom följande yttrande: *Naturbruksprogrammet är ett yrkesprogram och därmed måste fokus ligga på yrkesutbildning. Programrådet har i samråd med Skolverket utarbetat kurspaket som leder till tydliga yrkesutgångar. Naturvetenskapliga kurser kan av skolorna erbjudas som utökat program. Därför finns inget skäl för att dessa kurser ska ingå i programfördjupningen utöver vad som krävs för SLU:s treåriga utbildningar.*

NYN har länge arbetat för att naturbruksprogrammet skall leda till ökad anställningsbarhet. Lanseringen av Grönt Kort har varit ett viktigt led i detta arbete. Vi är mycket positiva till att Skolverket nu tagit med NYN:s kriterier för Grönt Kort i den reformerade gymnasieskolan. Vi ser också att det finns alla möjligheter för de elever som vill vidareutbilda sig på högskolornas alla utbildningar. Nu gäller att arbetslivet gemensamt med skolorna lyckas kommunicera detta för att få fler elever att söka till naturbruksprogrammet.

***Yh-myndigheten övergår till kostnadsrelaterade stöd***

Gunilla Nordberg, ordförande i GRO och ledamot i NYN:s styrelse, har vid möte med Yh-myndighetens Branschreferensgrupp fått bekräftat av Yh-myndigheten att myndigheten fr.o.m. höstens ansökningsomgång kommer att övergå till kostnadsrelaterade stöd. Detta är ett glädjande besked då NYN tillsammans med Hästnäringens Yrkesnämnd och Skogsbrukets Yrkesnämnd, drivit denna fråga ett antal år.

***Problemställningar inom YH***

I april uppvaktade NYN, tillsammans med HYN och SYN, Utbildningsdepartementet. Syftet var att följa upp tidigare möte angående eftergymnasial yrkesutbildning där vi diskuterade ett antal problemställningar inom eftergymnasial yrkesutbildning. Detta har rapporterats i tidigare nyhetsbrev.

Vad gäller problemen för de s.k. yrkesbyttarna har yrkesnämnderna föreslagit att man inrättar s.k. preparandår för dem som har annan gymnasieexamen än naturbruksprogram med viss inriktning. Betonades att yrkesbyttare ofta blir egna företagare. Departementet kommenterade med att detta är en fråga man börjat se över. Man har en idé och Yh-myndigheten sägs ha hakat på detta. Detta är en allt mer intressant fråga i ett allt mera flexibelt samhälle. Olika regelverk behöver riggas. Ändringar kräver politiska överväganden och kan ev. väntas till hösten, enligt departementet.

Berördes frågan om nackdelen med kommunaliseringen av gymnasieskolan vilket bl.a. missgynnar naturbruksprogrammet och samarbetet vid exempelvis marknadsföringen av de olika gymnasieprogrammen (olika i olika kommuner).

Yrkesnämnderna återkopplade från föregående möte med departementet angående det negativa i att det saknas långsiktighet i Yh-utbildningarna då skolorna vanligen får tvååriga tillstånd. Därför kan den som går gymnasieskola inte vara garanterad att det finns en viss Yh-utbildning efter gymnasiet. Detta är även frustrerande för arbetsgivarna.

Departementet konstaterade att kritiken inte var främmande för dem och att man genomfört en hearing om detta. Andra branscher, som exempelvis vård- och omsorg har också påtalat samma problem. Departementet betonade att man inte vill lägga hinder utan söker sätt att komma över den beskrivna problematiken. Departementet avser att tillsätta en utredare som ska titta på tillståndsperioderna för vissa branscher med långsiktiga behov. Sannolikt presenteras ev. förslag efter sommaren. Betonade dock departementet att man inte kan utlova förändringar.

Sannolikt återkommer således departementet med ett antal förslag under hösten, vilket NYN då kommer att rapportera om.

**Lärlingsprovanställning**

Utredningen om lärlingsprovanställning (Dir. 2011:87) bjöd i april in företrädare för yrkesnämnderna till samråd. Utredningen om lärlingsprovanställning ska utreda och föreslå lösningar i fråga om en ny anställningsform med utbildningsinnehåll för unga. Anställningen ska vara tidsbegränsad, som längst 18 månader, och erbjudas den som är yngre än 23 år. Utredningen ska bl.a. utreda vilka arbetsrättsliga regler som bör gälla för anställningsformen.

**Riksrekrytering**

I maj uppvaktade NYN, tillsammans med Hästnäringens Yrkesnämnd och Skogsbrukets Yrkesnämnd, Utbildningsdepartementet i syfte att diskutera utökade möjligheter för riksrekrytering inom Naturbruksprogrammet. Detta är en fråga som yrkesnämnderna länge argumenterat för. Departementet hänvisade till pågående utredning Modernisering av studiehjälpen och anpassning av studiestödet till nya studerandegrupper (Dir.2011:122). Konstaterade departementet (rätt eller fel?) att om riksrekrytering generellt skulle införas medför det att staten tvingas betala hela merkostnaden för kommunerna, vilket på nationell nivå skulle handla om betydande belopp.

En slutsats efter mötet var att NYN i stället kanske bör inrikta arbetet på frågan om inackorderingstillägg. I september har NYN bokat möte med den särskilde utredaren för 2012 års studiehjälpsutredning (Dir.2011:122).

**Information från YH-myndigheten**

Vid uppvaktning av YH-myndigheten i maj informerade myndigheten bl.a. följande:

Under 2011 kom totalt 1127 ansökningar (ca 30 000 utbildningsplatser), vilket kan jämföras med 2010 års ansökningsomgång då 885 ansökningar kom in. 29 procent eller 330 st. utbildningar (ca 8 900 utbildningsplatser) blev beviljade i ansökningsomgången 2011, motsvarande siffra för 2010 var 26 procent eller 235 utbildningar beviljade. Myndigheten ser en stadig ökning av studerande på utbildningarna och idag är det omkring 25 000 till 26 000 årsplatser.

När det gäller ansökningar från de gröna näringarna pekar myndigheten på följande:

- Utbildningar som leder till skogsmaskinförare och djurskötare och har likartat innehåll som de utbildningar som finns inom gymnasieskolan kommer inte att prioriteras i ansökningsomgång 2012. Myndighetens bedömning är att kompetensen tillgodoses av utbildningar inom gymnasieskolan.
- Vad gäller utbildningar som syftar till arbetsledande yrkesroller anser myndigheten att de krav som ställs vad gäller särskilda förkunskaper kan vara avgörande för om en individ bedöms kunna uppnå utbildningsmålen och vara efterfrågad av arbetslivet.



För att kunna vara säker på att Yrkehögskoleutbildningar verkligen håller eftergymnasial nivå kommer inte Myndigheten att bevilja ansökningar som saknar särskilda förkunskaper inom relevant område. Inte heller kommer Myndigheten att bevilja utbildningar som innehåller alltför många ”gymnasiala” kurser.

Än så länge tillåter inte lagen och förordningen om yrkehögskolan att karriärbytare som saknar grundläggande gymnasiala kunskaper inom naturbruksämnen kan hämta in dessa via yrkehögskoleutbildningar.

De sökande som kan ha förvärvat motsvarande kunskaper genom arbetslivserfarenhet eller på annat sätt borde kunna valideras in och förklaras behörig via någon av de program för ”Gröna kort” som speglar gymnasial nivå.

I år måste alla utbildningsanordnare lämna in en budget. Stadsbidraget kommer inte täcka hela kostnaden. Medfinansiering krävs från arbetslivet som t.ex. en expert i branschen som föreläser eller maskiner som används i utbildningen under LIA från arbetslivet. Läs mer på [www.yhmyndigheten.se/hem/nyhetsrum/presentationer-fran-yh-dagen-2012-](http://www.yhmyndigheten.se/hem/nyhetsrum/presentationer-fran-yh-dagen-2012-)

Rapporten Utbildningar inom yrkehögskolan finns publicerad på [www.yhmyndigheten.se/hem/rapporter/](http://www.yhmyndigheten.se/hem/rapporter/) Här finns också Excelfiler där man kan gå in och filtrera efter många olika variabler, t.ex. utbildningsområde, län, avslutsår mm.

Sammanfattningar av de yrkesanalyser som gjordes under 2011 finns på [www.yhmyndigheten.se/hem/nyhetsrum/nyhet-23-jan.](http://www.yhmyndigheten.se/hem/nyhetsrum/nyhet-23-jan.)

## **Branschråd för agronomutbildningen**

LRF och NYN har fått erbjudande att ha en representant i Sveriges Lantbruksuniversitets branschråd för agronomutbildningen. Man har utsett Michael Insulander att, i egenskap som kanslichef för NYN och i rollen som LRF:s högskolekontakt, representera näringen.

Branschrådet, som sammanträdde första gången i april, har som uppgift bl.a. att utveckla agronomutbildningen vid SLU och behandla frågor om rekrytering och fortbildning.

## Aktuellt från styrelsen

Vid NYN:s årsmöte i maj anmälde medlemsorganisationerna följande styrelseledamöter, ledamöter i arbetsutskottet och suppleanter till NYN:s styrelse, i enlighet med stadgarna:

Medlemsorganisation	Ordinarie ledamöter	Suppleanter
LRF	Titti Jöngren, ordf. (AU) Håkan Nilsson Kristin Yderfors	Karin Hilmér Jenny Höglund Håkan Persson
SLA	Lena Andersson (AU) Axel Lagerfelt	Lars-Olov Söderberg -
Kommunal	Anja Westberg. v.ordf. (AU) Ann Georgsson	Jörgen Gustavsson -
SKAO	Staffan Lundstedt	Eva Grönwall
SLF	Henric Lagercrantz	Anders Nilsson
STAF	Göran Andersson	Monica Timonen
GRO	Gunilla Nordberg	Marcus Söderlind
Adjungerad	Lennart Granström, Svensk Djursjukvård	

Vid årsmötet medverkade Claes-Göran Claesson, rektor Stora Segerstad naturbruksgymnasium tillika ordförande Naturbruksskolornas Förening.

För ytterligare information - välkommen kontakta NYN:s kanslichef  
Michael Insulander, michael.insulander@lrf.se, tel 08-787 54 09.